

# 故障标准处置流程（SOP）

流程编号	发布日期	评估人	审核人
SOP-737-57-001	2022-3-15	张桃	曾晶

故障名称	大翼区域封严损伤的标准处置流程		
机型	737	故障类别	<input type="checkbox"/> 常见故障 <input type="checkbox"/> 重要故障 <input type="checkbox"/> 重大故障
ATA 章节	57	系统	<input checked="" type="checkbox"/> 一般系统 <input type="checkbox"/> 重要系统
<b>风险评估</b>			
可能性	3	严重性	A
风险值	(3, A)	风险等级	低
控制要求	检查发现封严损伤，应及时通报，并尽快核实损伤尺寸是否满足标准。		

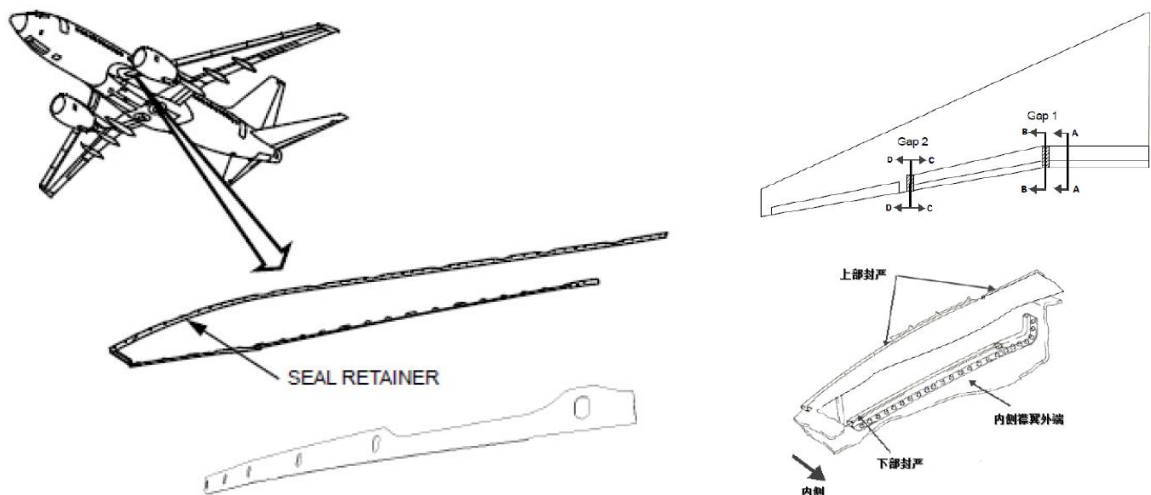
## 处置流程内容

### 一 背景

在 73N 机队航线检查中，有发现大翼区域封严（包括前缘、后缘和船型整流罩等）损伤的情况，由于损伤标准不明确，导致飞机停场更换封严。此类封严在 MP 工卡已有覆盖，对发现损伤的封严会进行更换。由于封严损伤是一个渐进的过程，在航线运行中发现的损伤，较多是在允许范围内。为更好指导此类损伤的处理，特针对损伤标准和修理方法做一说明。

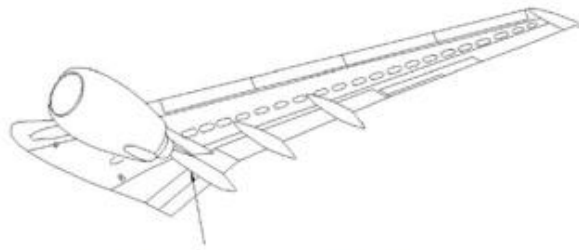
### 二 简介

大翼区域的封严主要包括前缘襟缝翼封严，后缘襟翼端部封严，船型整流罩封严，扰流板和副翼封严等，用于在飞行过程中保持部件的气动外形或提供气动密封以减少飞机性能损失，其中部分靠近发动机的封严在发动机发生火灾时还起到防火保护的作用。

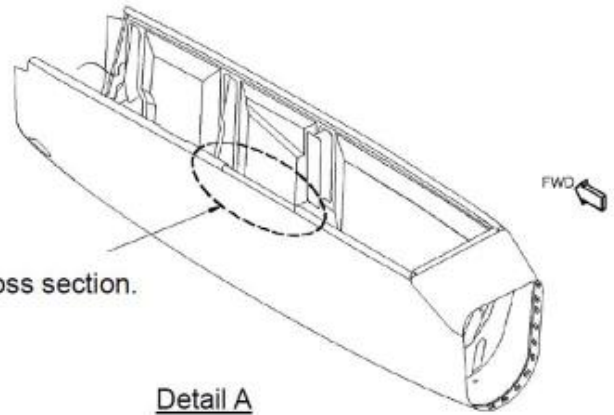


克鲁格襟翼封严

后缘襟翼端部封严



No.3 Flap Support Fairing  
See Detail A.



See Detail B for cross section.

Detail A

船型整流罩封严

### 三 损伤模式

从封严的检查情况看，主要有以下几类损伤模式：

1. 封严外部的涤纶布损坏



2. 封严磨损



3. 封严破损



#### 四 处理措施

1. 部分封严损伤或丢失可核实是否可参考 CDL 放行。
2. 由于手册中无明确的封严损伤的标准，通过和厂家沟通，对封严的损伤进行了分类并给出了相应的处置措施，综合厂家建议后，明确标准如下（适用于大翼区域所有的封严）：

涤纶布损伤

涤纶布是为了减少封严的滑动摩擦，防止封严损坏，出现松脱或磨损是可接受的，只要封严的橡胶部分没有损坏，封严可正常使用。  
(参考 AMM 27-81-11-200-801)

封严损伤

1. 损伤长度 < 2 英寸，宽度 < 0.125 英寸或损伤长度 < 1 英寸，宽度 < 0.25 英寸且未穿透封严硅胶的切口，磨损，缺口，撕裂等可在下个 C 检时完成修理或更换，并且每个 A 检执行目视检查，确保封严损伤未进一步恶化，若损伤超标则咨询厂家、修理或更换封严。
2. 损伤长度 < 2 英寸，宽度 < 0.125 英寸已穿透或损伤长度 < 2 英寸，宽度 < 0.25 英寸且未穿透封严硅胶的切口，磨损，缺口，撕裂等可在下个 A 检时完成修理或更换，并且每 10 个循环执行目视检查，确保封严损伤未进一步恶化。若损伤超标则咨询厂家、修理或更换封严。

#### 2. 损伤修理

涤纶布损伤

若 Dacron cloth 损伤，silicon rubber 未损伤，可依据 737 AMM TASK 52-09-10-350-803 (Method B) 执行修理，需离位。单个封严工时：复材 2\*3h。

封严损伤

若 silicon rubber 损伤长度小于 2 英寸，损伤宽度小于 0.125 英寸，silicon rubber 磨损未穿透，可以依据 52-09-10-350-804 (Method B) 修理，需离位。  
单个封严工时：复材 2\*3h。(不含固化时间，固化时间根据航材确定)

		<p>若 silicon rubber 损伤长度小于 2 英寸，损伤宽度小于 0.125 英寸，silicon rubber 已穿透或材料缺失，可以依据 52-09-10-350-804 (Method C) 修理，需离位。单个封严修理工时：复材 2*6h。（不含固化时间，固化时间根据航材确定）</p>
<p>六</p>	<p><b>航材清单（以手册为准，供参考）</b></p> <p> 大翼区域航材件号参考.xlsx</p> <p>前缘襟翼展向封严件号参考：  1#：114A1801-1 或 114A1801-9 或 114A1801-13 SEAL - SPANWISE lea  4#：114A1801-2 或 114A1801-10 或 114A1801-14 SEAL - SPANWISE lea    2#外：114A1801-3 或 114A1801-11 或 114A1801-603 SEAL - SPANWISE lea  3#外：114A1801-4 或 114A1801-12 或 114A1801-604 SEAL - SPANWISE lea    2#内：114A1801-7 或 114A1801-605 SEAL - SPANWISE lea  3#内：114A1801-8 或 114A1801-606 SEAL - SPANWISE lea  COR-BAN27L 1EA  MIL-C-11796 lea</p>	<p>部分修理航材参考：  航材：  1. 封严半成品件： 10-60754-1175 长度根据损伤情况而定  2. fabric 布： 保障以下任意一种均可，1ea/每处损伤  G00028 Fabric - Dacron, 70/34 Mesh (Mohawk Dacron Fabrics - D117 Fabric) 或 G00029 Fabric - Polyester, 30/17 Mesh (Mohawk Polyester Fabrics - P118 Fabric, Formerly Mohawk Dacron D118 Fabric)  3. 胶： 保障以下任意一种均可，数量 1ea/每处损伤  A50026 FRV1106 adhesive  或 A50031 Dow Corning 732 multi-purpose sealant  或 A00281 Dow Corning 3145 RTV adhesive  或 A50067 RTV 102 adhesive  或 A00635 RTV 108 adhesive  或 A50094 Dow Corning 93-076-1/2 RF sealant and catalyst kit (搭配底漆 C50242 Dow Corning PR-1204 prime coat 或 A50126 PR 1204 primer 1EA)  或 A50233 Dow Corning 93-076-2 RF sealant and catalyst kit (搭配底漆 C50242 Dow Corning PR-1204 prime coat 或 A50126 PR 1204 primer 1EA)</p>
<p>七</p>	<p><b>参考文件</b></p> <p>1. 大翼封严损伤 SR 4-4789227932 SR 3-5126464525  2. AMM 27-81-11-200-801 Leading Edge Flap Inspection</p>	

八	信息通报要求
	无
九	特别控制要求
	无
十	修订历史
	无